

提案類型：大學特色類——萌芽型（新興計畫）

WALK TALL：

戶外教育學習生態系統創新

計畫主持人：張力亞助理教授

共同主持人：林展緯助理教授、于道弘助理教授

協同主持人：陳巨凱兼任講師

日期：2023.03.08



大綱



一、相關社會實踐議題分析與影響評估

二、執行架構與推動組織

三、推動目標、執行策略與作法

四、執行期程與進度評估及經費編列合理性

五、預期效益、績效指標與成效評估機制



一、相關社會實踐議題分析與影響評估



教育部2019年10月23日發佈《讓學習走入真實世界：戶外教育2.0宣言》及《戶外教育實施參考手冊：行政指引篇》，期藉由戶外教育規劃與執行，讓學科知識學習連結到各級學校的鄰近真實環境場域，具體落實108課綱整體教育目標。

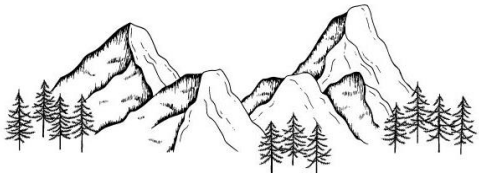
1. 戶外教育形成的新興產業鏈結與關係人口導入。
2. 近年臺灣山難與水域危安頻傳、「戶外教育、向山致敬」推動不足處。
3. 南投設全國首個戶外教育及海洋教育中心，但面臨教師專業知能的培力、課程教材與教案設計，以及不同年級的課程學習整合系統不足等問題。

太冷了！南投5天4山難 救難員冒低溫搶救



鼻酸！南投小五生上漁獵課溺斃 爸媽淚崩：只要他回來

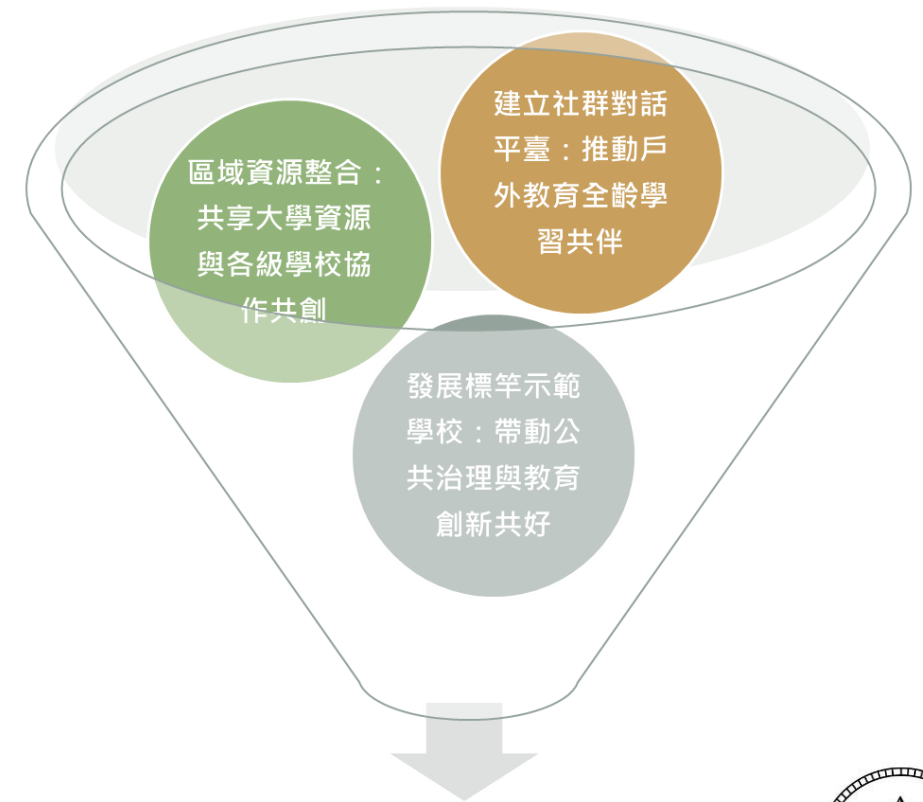
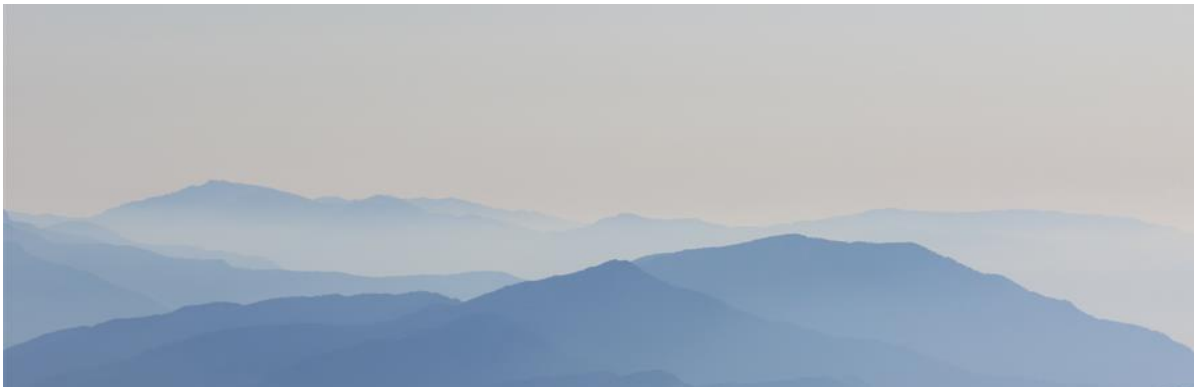




區域特性：水沙連區域天然和文化襲產豐沛度為全臺灣之冠。

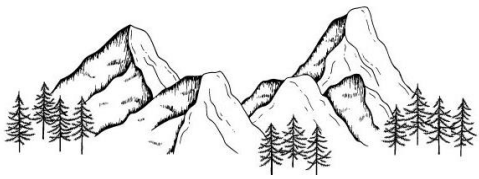
本計畫團隊認為：由大學陪伴地方社群共同研討論實健全的戶外教育，是一項值得盡力的使命。

1. 改善縣內各級學校對戶外教育推動和實施現況。
2. 可善用地方的天然資源和文化資產，促進水沙連區域內休閒及相關產業的發展。
3. 培養大學生投入未來世代新興產業的專長。



衍生效益：青創產業優化--鏈結戶外產業與青年回流

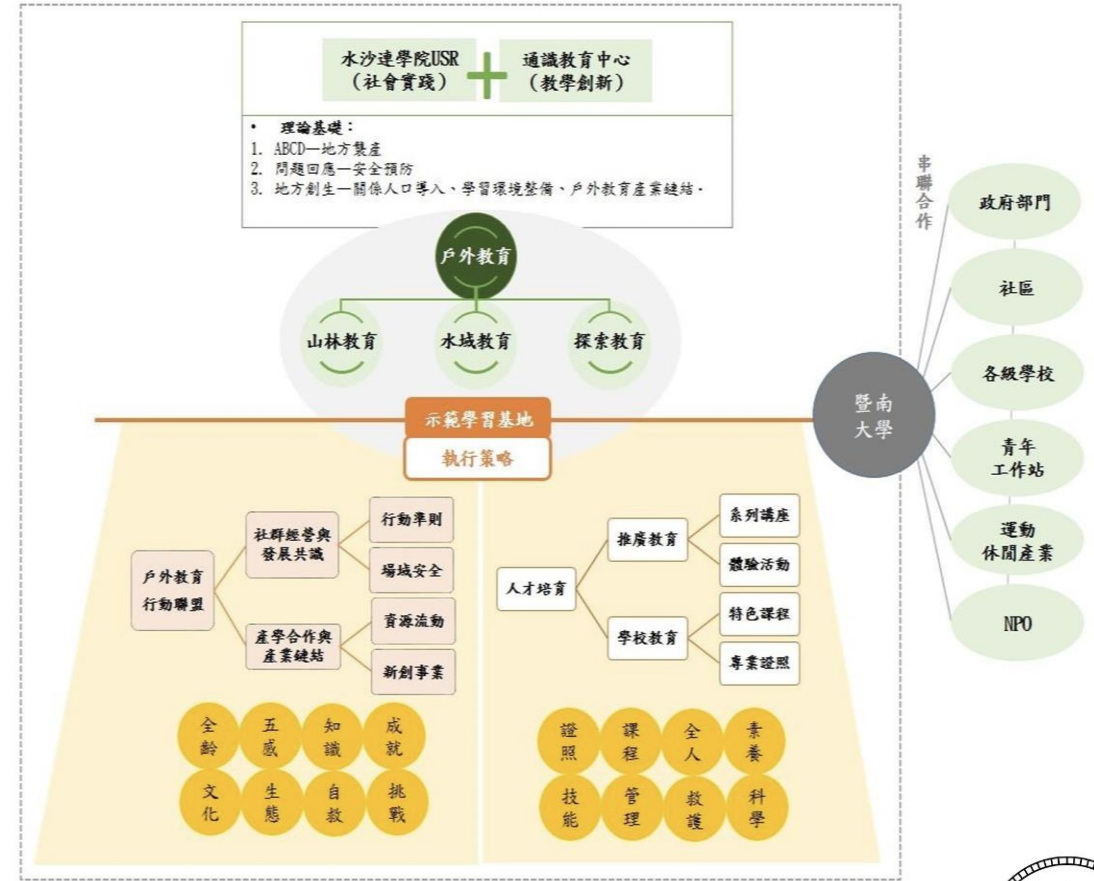




二、執行架構與推動組織



Walk Tall： 戶外教育學習生態系統創新計畫





二、執行架構與推動組織

水沙連戶外教育 推動辦公室



張力亞助理教授
地方創生與跨域治理碩士學位學程
擔任計畫主持人，
統籌與督導本計畫執行內容與進度。
負責山林教育的網路平台連結。



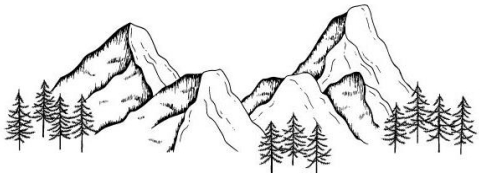
林展緯助理教授兼體育組組長
通識教育中心
擔任共同主持人。
負責水域教育項目的統籌與推動。



于道弘助理教授
通識教育中心
擔任共同主持人。
負責探索教育項目的統籌與推動。

協同主持人

編號	姓名	學校/單位/職稱	參與USR計畫之主要工作內容
1	陳小芬	國立暨南國際大學/資訊管理學系/教授	協助主持人，協助山林教育課程開授。負責山林教育科技教學設備開發、學習評量資料蒐集與分析。
2	劉一中	國立暨南國際大學/土木工程學系/教授/兼環安衛中心主任	協同主持人，協助暨大校園環境場域之山林教育學習活動辦理。
3	李瑞源	國立暨南國際大學/原民專班/專案助理教授	協同主持人，山林教育之中的部落學習方案與活動設計。
4	黃裕隆	國立暨南國際大學/通識教育中心/專案講師	協同主持人，水域運動及探索教育人才培育及推廣活動項目。
5	蔡文輝	國立暨南國際大學/通識教育中心/專案教練	協同主持人，水域運動及探索教育人才培育及推廣活動項目。
6	陳巨凱	順騎自然腳踏車公司/總經理	協同主持人，負責山林教育的網路串連與計畫執行。
7	蔡佩伶	大美國際文化創意事業有限公司/教育總監	協同主持人，負責戶外教育與美感教育的課程研發、活動設計。
8	待聘	----	專案經理，負責本計畫專案管理及各項活動協助。
9	待聘	----	專案助理，負責本計畫行政與經費核銷。

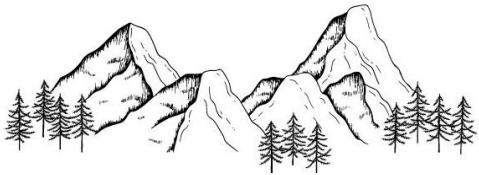


外部合作單位

編號	姓名	學校/單位/職稱	主要學經歷及專長	參與USR計畫之主要工作內容
1	蘇慧倚	暨南大學/環安衛中心/約用技術員	擁有教育部環境教育人員證書。2012年起建置手創教室（課程包含:貓頭鷹創作、原本杯墊創作、太陽能車創作及時來運轉等創意課程），並於通識教育中心開授相關課程。	協助開授山林教育之手作體驗課程。
2	廖嘉展	新故鄉文教基金會	目前為新故鄉文教基金會董事長。該基金會長期在南投埔里地區推動社區營造、社區生態旅遊等輔導工作，具山林教育中，社區導覽、部落文化推動實績。	協助山林教育的社區資源調查方案與人才培育訓練。
3	陳俊豪	南投縣秀峰國小校長	目前兼任南投縣 國教輔導團健康體育領域召集人 。	協助團隊與南投縣國教輔導團健康體育領域學校合作。
4	劉育成	南投縣大鞍國小校長	目前兼任南投縣 國教輔導團社會教育領域召集人 。	協助團隊與南投縣國教輔導團社會教育領域學校合作。
5	汪明輝	國立水里商工專任運動教練	曾任2004、2008、2012三屆奧運、2006、2010、2014、2018四屆亞運會等國手，並榮獲5次國光體育獎章殊榮。目前兼任中華民國划船協會運動員理事及運動員委員會召集人。	協助團隊與南投縣水域教育人才培育訓練
6	陳柏正	育航商行負責人	2020.12.2成立育航商行，主責水域遊憩活動經營業 ，以日月潭水域SUP運動及獨木舟運動為營業為主。	協助團隊與南投縣水域教育人才培育訓練
7	巫炫毅	全方位探索顧問有限公司業務經理	目前為全方位探索顧問有限公司專任講師、桃園青年體驗學習園區特約講師。主要 專長：探索教育、團隊動力、潛能開發 。	協助團隊探索教育人才培育訓練。

場域學校的合作對象

學校名稱	現行狀態	合作目標
埔里桃源國小	校區內具有豐富的生態資源，近年也與社區合作推動「生態小學堂」。	未來可以生態學堂做為基礎，發展山林教育的課程，並且延伸進行戶外探索教育課程規劃。企盼未來可以成為山林教育的標竿示範學校。
埔里鎮溪南國小	學校每年皆會辦理「登山」課程，藉以讓學生培養山林知識。	可延伸化山林教育課程內容。
國姓長福國小	為南投縣公辦公營的實驗學校。學校已將戶外探索教育列為校本課程，每年皆會辦理「攀樹、登山」課程	可以學校目前的課程做為基礎，發展成為戶外探索教育的標竿示範學校。
鹿谷秀峰國小	已將山林教育列為學校校本課程之一，但目前相關課程、教師能量尚處不足。	可協助學校教師進修，連結社區資源，重新規劃山林教育的課程內容。
埔里國中	該校長期為南投縣水域人才培育的重點學校。	協助學校發展為水域安全的標竿示範學校，協助水域安全推廣教育。另可利用地方資源，發展戶外探索教育、山林教育的課程內容。
信義鄉同富國中	已將山林教育列為學校校本課程之一，但目前相關課程、教師能量尚處不足。	可協助學校教師進修，連結社區資源，重新規劃山林教育的課程內容。
仁愛鄉仁愛國中	已將山林教育列為學校校本課程之一，但目前相關課程、教師能量尚處不足。	可協助學校教師進修，連結社區資源，重新規劃山林教育的課程內容。
水里商工	該校長期為南投縣船艇人才培育的重點學校。	協助學校發展為水域安全的標竿示範學校，協助水域安全推廣教育。另可利用地方資源，發展戶外探索教育、山林教育的課程內容。
暨大附中	目前已有公民、自然科領域的教師，個別與地方青年團隊合作特色課程、工作坊。	可協助公民、社會與自然科領域教師，針對平埔文化、水圳、生態保育等發展山林教育課程，另可發展戶外探索教育。
埔里鎮桃米社區發展協會	以社區資源做為基礎，持續協助桃源國小發展山林教育項目中的「生態教育、食農教育」課程。	
埔里鎮成功社區發展協會	結合社區資源，導入專業組織能量，發展山林教育活動，重新活化已廢校的「鐘靈國小」進行轉型，朝向山林教育學校進行轉型。	
埔里鎮公所	協助提供鐘靈國小的活動使用權利。	
南投縣教育處	協助提供南投縣戶外教育的整體規劃與人才培育方案，同時媒合縣內可以共學合作的參與學校。	



三、推動目標、執行策略與作法

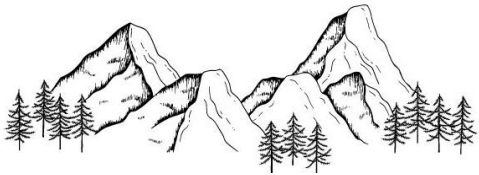
1. 組織水沙連戶外教育行動平台，形塑戶外教育發展共識與行動準則，建構區域品牌。
2. 規劃戶外教育課程模組，培養戶外教育推廣專業人才，辦理各項推廣教育及體驗活動，帶動地方學習風氣。
3. 鏈結戶外教育專業團體，組織教學共備社群，建立學習示範基地，協助各級學校發展戶外教育特色課程提升教學品質。
4. 盤點地方資源，連結青年返鄉社群，為地方青年創造留鄉工作機會，開展戶外教育服務產業系統。
5. 建構大學與地方社群共同協作的戶外教育學習生態系統創新模式。



圖／大美國際文化提供。

地方創生只能是深度觀光？台灣的城鄉發展落差持續擴大，其中重要的一環解方，便是如何培養地方孩子具有城鄉移動的生存能力。質變中的地方創生正在典範轉移，是創生社區，更是孩子們認識家鄉的素養學區。





三、推動目標、執行策略與作法

企盼透過大學專業與教學資源為本，輔以**協力、陪伴與培力**
三項行動策略，因應不同類型戶外教育議題，與各利害關係
人，針對「**組織社群、人才培育、推廣教育**」三個議題，規
劃六項行動方案，落實三大推動效益。



計畫
名稱

行動
策略

核心
議題

行動
項目

預期
成效

Walk Tall：戶外教育學習生態系統創新計畫

協力

陪伴

培力

組織社群

人才培育

推廣教育

建構
行動
網絡
平台
研擬
分年
目標

規劃
執行
戶外
教育
課程
模組
培育
推廣
教育
人才

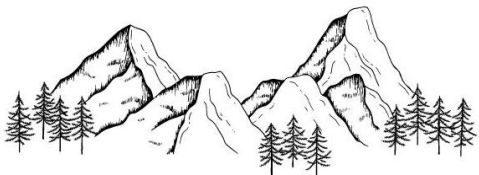
辦理
戶外
教育
課程
學習
專案
培育
種子
教師

建置
戶外
教育
示範
基地
辦理
推廣
教育
活動

橋接
地方
社群
協力
各級
學校
優化
戶外
教育
學習
課程

連結
青年
及產
業社
群發
展戶
外教
育產
業鏈

1. 建構大學與地方社群共同協作的戶外教育學習生態系統創新模式。
2. 營造區域戶外教育學習環境並形塑學習氛圍。
3. 發展鄉村型戶外教育永續實踐機制。



三、推動目標、執行策略與作法

待釐清事項（1）：人才培育課程

問題：目前規劃的11門課程以通識課、體育課為主，對場域知識與社會實踐技能的深化較為薄弱。

回覆：

1. 分項專業性課程將採取「社會參與式課程」授課形式，引導學生進入實際場域實務性學習，嗣後搭配本計畫團隊與專業協會合作辦理的專業證照認證課程工作坊，協助學生考取相關證照。
2. 未來將朝向「學分學程」建置發展，期能透過校內招生，培養對從事戶外教育工作有興趣的同學，具備專業知識與能力。

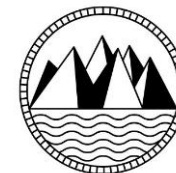


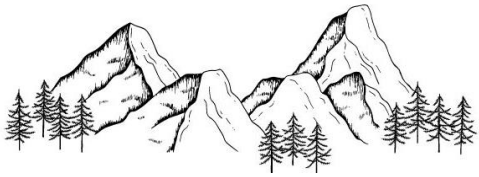
暨大中區戶外探索教育中心種子教師及TA指導員培訓證照課程

基礎性課程	戶外教育基礎課程	水沙連戶外教育校準（1） 山林、水域、探索（冒險）---（通識，新）		
		戶外教育行政與管理（2）（運專）	運動場管營運規劃設計評估與實作（2）（運專）	風土教育與教案設計（2）（地創學程+通識，新）
分項專業性課程	水域教育	水域遊憩規劃與指導（2）（地創學程+通識，新）	船艇運動操作（2）（通識）	水域教育實作（3）（R立方）
	探索教育	戶外遊憩規劃與指導（2）（通識，新）	教育心理學（3）（教政）	探索教育實作（3）（地創學程+通識，新）
	山林教育	永續發展與保育人文學（3）（地創學程+R立方）	社區調查與方案設計（3）（地創學程+R立方）	山林教育實作（3）（地創學程+R立方）

備註：

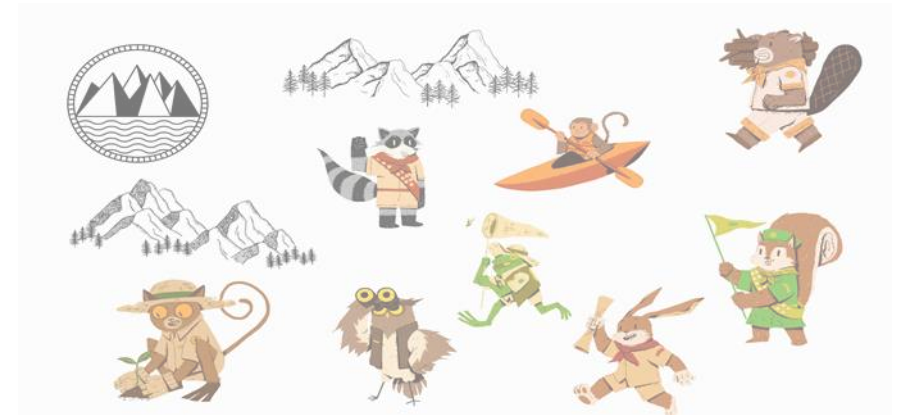
1. 黃色部分為探索與校準課程。
2. 綠色部分為社會參與式實作課程。



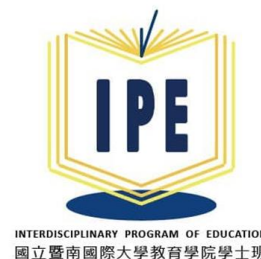


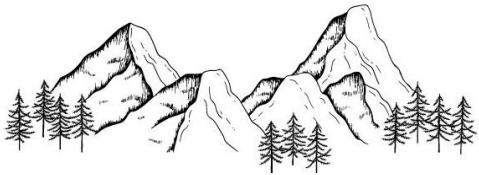
三、推動目標、執行策略與作法

待釐清事項（1）：人才培育課程



3. 以「**R立方青年返鄉創新實務學分學程暨微學程**」、「**運動教練專業知識學分學程暨微學程**」為主軸，鎖定願意認識、參與鄉村地區發展的學生（運動績優生），引導學生認識南投地區的山林、水域特色，並搭配相關課程進行實作方案的設計、執行。
4. 以**地方創生與跨域治理碩士學位學程**，連結水沙連地區從事戶外教育的工作夥伴，與本計畫開展各項產學合作方案。
5. 以**教育學院院學士班「鄉村社會教育」、「風土教育與教案設計」**課程，媒合協助各級學校設計戶外教育教案。





三、推動目標、執行策略與作法



待釐清事項（2）：如何強化學生就業競爭力、加強師生社會實踐能力面向

1. 本計畫強調培養學生如何運用地方資產的能力，以適應未來生活環境變遷的問題，同時培養學生鄉村創新創業的能力。
2. 以籌組戶外教育行動聯盟、辦理各項推廣教育活動、協助各級學校建置戶外教育基地、發展各類學習課程等四個項目作為實作場域，輔以社會參與式課程設計引導師生實作，藉以累積戶外教育中不同面向的社會實踐知識、經驗與能力。

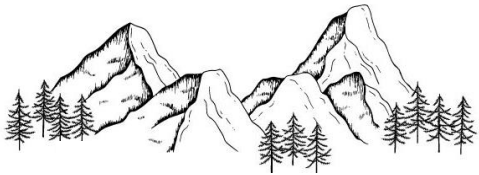


暨大戶外探索教育
練基地，與地方攜
手合作，推動戶外
冒險與山野教育



與南投縣國教輔導
團健康體育、社會
教育領域、戶外教
育及海洋教育中心
合作





四、執行期程與進度評估及經費編列合理性

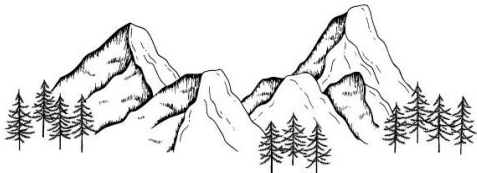
待釐清事項（3）：關鍵項目甘特圖與查核點需更具體。

2023年關鍵項目甘特圖與查核點

項目	重要工作項目 / 月份	3	4	5	6	7	8	9	10	11	12
跨域治理	水沙連戶外教育推動社群籌備期。										
	成立水沙連戶外教育推動辦公室。										
	每兩個禮拜召開一次「水沙連戶外教育推動辦公室」工作會議定期管考。										
	計畫成效評估										
在地連結	組織水沙連戶外教育行動網絡平台。										
	召開水沙連戶外教育行動網絡平台會議，蒐集利害關係者的回覆意見。										
	與兩個專業協會簽署MOU。										
人才培育	建置1處封閉性水域教育示範基地。										
	建置1處開放性水域教育示範基地。										
	建置探索教育1處示範基地。										
	建置山林教育各1處示範基地。										
	辦理水域、探索教育各1梯次種子教師培訓課。										
	112-1學期至少開授5門戶外教育課程。										
	辦理6梯次戶外教育體驗學習活動（每個月1梯次）。										
	辦理6場次戶外教育學習講座（每個月1場次）。										
	發展至少2件戶外教育課程教案。										

2024年關鍵項目甘特圖與查核點

項目	重要工作項目 / 月份	1	2	3	4	5	6	7	8	9	10	11	12	
跨域治理	每兩個禮拜召開一次「水沙連戶外教育推動辦公室」工作會議定期管考。													
	計畫成效評估													
在地連結	召開水沙連戶外教育行動網絡平台會議，蒐集利害關係者的意見。													
	建置1處國中小水域教育示範基地。													
	建置1處國中小探索教育示範基地。													
	建置1處國中小山林教育示範基地													
人才培育	112-2學期至少開授5門戶外教育課程。													
	113-1學期至少開授5門戶外教育課程。													
	辦理探索教育各1梯次種子教師培訓課程。													
	辦理水域教育1梯次種子教師培訓課程。													
	辦理山林教育1梯次種子教師培訓課程。													
	每學期至少開授6門戶外教育課程。													
	辦理至少6梯次戶外教育體驗學習活動（每月各1梯次）。													
	辦理9場次戶外教育學習講座（每1個月各1場次）。													
	發展4件戶外教育課程教案。													



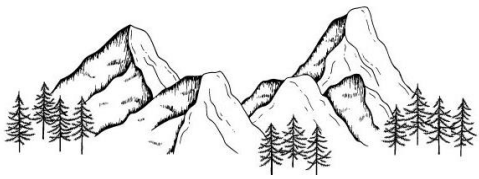
四、執行期程與進度評估及經費編列合理性



教育部補(捐)助計畫項目經費表(非民間團體)			
申請表 核定表			
申請單位：國立暨南國際大學		計畫名稱：Walk Tall：戶外教育學習生態系統創新計畫	
計畫期程：112年1月1日至112年12月31日			
計畫經費總額：3,850,000元，向本部申請補(捐)助金額：3,500,000元，自籌款：350,000元			
擬向其他機關與民間團體申請補(捐)助：無□有□ (請註明其他機關與民間團體申請補(捐)助經費之項目及金額) 教育部：元，補(捐)助項目及金額： XXXX部：元，補(捐)助項目及金額：			
個案計畫經費			
補(捐)助項目	申請金額(元)	核定補助金額(教育部填列)(元)	說明(請依計畫實際需要進行調整、補充說明)
人事費	2,094,186		1. 聘任兼任計畫主持人1人，共同主持人2人，協同主持人5人，碩士級專業人員1人，學士級專業人員1人，專業人員年終，兼任助理5人。依據「教育部補(捐)助及委辦計畫經費編列基準表」進行編列核支。 2. 所編費用含薪資、法定保險費用、勞退金、年終獎金及其補充保費。 3. 補(捐)助款不得編列加班費及應休未休特別工資。 4. 未依學經歷(職級)或期程聘用人員，致補(捐)助剩餘款不得流用。
	0		促進國際合作相關人事費用：0
業務費	1,405,814		1. 專家諮詢費、出席費、稿費、講座鐘點費及臨時工作人員/工讀費等訂有固定標準給付對象之費用。所編費用含法定保險費用、勞退金及其補充保費。 2. 依國內(外)出差旅費報支要點、聘請國外顧問、專家及學者來臺工作期間支付費用最高標準表規定之相關費用。 3. 辦理業務所需雜費：印刷費、餐費、保險費、外部場地使用費、設備使用費/租賃費、活動費、教材耗材費、導覽費、租車費、學生競賽獎品或獎金、雜支及計畫相關費用等。
	0		國際合作相關費用：0
學校配合款	350,000		配合計畫執行之需要，學校應編列自籌款，占計畫補助金額至少10%。 1. 業務費相關費用：印刷費、餐費、保險費、外部場地使用費、設備使用費、活動費、導覽費、租車費、雜費、出席費、稿費、講座鐘點費及臨時工作人員/工讀費含法定保險費用、勞退金及其補充保費。 2. 若外校教師、業界專家或社區人士擔任協同主持人，得以配合款(非本部補助款)支應協同主持人

教育部補(捐)助計畫項目經費表(非民間團體)			
申請表 核定表			
申請單位：國立暨南國際大學		計畫名稱：Walk Tall：戶外教育學習生態系統創新計畫	
計畫期程：113年1月1日至113年12月31日			
計畫經費總額：3,850,000元，向本部申請補(捐)助金額：3,500,000元，自籌款：350,000元			
擬向其他機關與民間團體申請補(捐)助：無□有□ (請註明其他機關與民間團體申請補(捐)助經費之項目及金額) 教育部：元，補(捐)助項目及金額： XXXX部：元，補(捐)助項目及金額：			
個案計畫經費			
補(捐)助項目	申請金額(元)	核定補助金額(教育部填列)(元)	說明(請依計畫實際需要進行調整、補充說明)
人事費	2,098,773		1. 聘任兼任計畫主持人1人，共同主持人2人，協同主持人5人，碩士級專業人員1人，學士級專業人員1人，專業人員年終，兼任助理5人。依據「教育部補(捐)助及委辦計畫經費編列基準表」進行編列核支。 2. 所編費用含薪資、法定保險費用、勞退金、年終獎金及其補充保費。 3. 補(捐)助款不得編列加班費及應休未休特別工資。 4. 未依學經歷(職級)或期程聘用人員，致補(捐)助剩餘款不得流用。
	0		促進國際合作相關人事費用：0
業務費	1,401,227		1. 專家諮詢費、出席費、稿費、講座鐘點費及臨時工作人員/工讀費等訂有固定標準給付對象之費用。所編費用含法定保險費用、勞退金及其補充保費。 2. 依國內(外)出差旅費報支要點、聘請國外顧問、專家及學者來臺工作期間支付費用最高標準表規定之相關費用。 3. 辦理業務所需雜費：印刷費、餐費、保險費、外部場地使用費、設備使用費/租賃費、活動費、教材耗材費、導覽費、租車費、學生競賽獎品或獎金、雜支及計畫相關費用等。
	0		國際合作相關費用：0
學校配合款	350,000		配合計畫執行之需要，學校應編列自籌款，占計畫補助金額至少10%。 1. 業務費相關費用：印刷費、餐費、保險費、外部場地使用費、設備使用費、活動費、導覽費、租車費、雜費、出席費、稿費、講座鐘點費及臨時工作人員/工讀費含法定保險費用、勞退金及其補充保費。





五、預期效益、績效指標與成效評估機制



量化

1. 至少組織3個戶外教育行動網絡平台。每年至少各別召開2次發展共識會議。
2. 校內每學期至少開授6門戶外教育學習課程。
3. 每年至少培育15位戶外教育認證人員，厚植南投戶外教育的教學人力資源。預計兩年後可培養30位獲得認證的戶外教育種子教師。
4. 每年至少舉辦6梯次戶外教育體驗學習活動、6梯次戶外教育學習講座，提升南投戶外教育學習人口數。
5. 每年產出至少4件戶外教育教案，預計兩年建立7處教育示範基地。
6. 每年媒合至少3位地方青年（或團隊）與在地學校合作。

質化

1. 建構大學與地方社群共同協作的戶外教育學習生態系統創新模式。
2. 營造區域戶外教育學習環境並形塑學習氛圍。
3. 發展鄉村型戶外教育永續實踐機制。

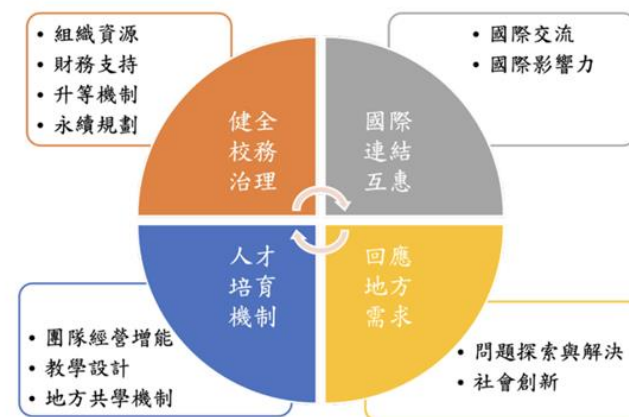




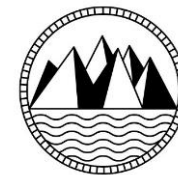
五、預期效益、績效指標與**成效評估機制**



1. **計畫團隊內部管考**：每週工作會議，掌握計畫推動進度，協調與合作方的即時需求，PDCA調整策略。
2. **課程成效評估**：規劃戶外教育活動、課程的學習成效評量表，預計將導入數位學習身份證，藉以掌握不同學習者對相關課程的回饋意見。
3. **利害關係人意見回饋**：每半年召開水沙連戶外教育行動網絡平台會議研擬與修訂OKR目標，確實掌握不同利害關係人的參與意見。
4. **連結「暨南大學社會責任實踐中長程評估架構」進行成果評核檢視**。



2023年暨南大學社會責任實踐中長程評估報告





走出教室之外，學習經驗知識而非套裝知識，

讓知識的學習與學習的真實相遇。

在這股戶外教育的學習風潮中 ~ ~ ~

如何營造安全且友善的戶外教育環境。

不僅是我們的夢想，也是我們的使命 ~ ~





水沙連學院
Shui Sha Lian College



地方創生與跨域治理
碩士學位學程

I ♥ NCNU

簡報結束 感謝聆聽 敬請指導！